

REGLEMENTATION CASQUES

ARTICLE 1. APPLICATION

ARTICLE 2. LISTES TECHNIQUES FIA CONCERNANT LES CASQUES

ARTICLE 3. LISTE FFSA DES CASQUES COMPATIBLES RFT AUTO-CROSS, SPRINTCAR

ARTICLE 4. EXCEPTIONS

ARTICLE 1. APPLICATION

Discipline : se reporter au tableau figurant en annexe du Règlement Standard de chaque discipline (Rallye, Circuit, Circuit Tout Terrain, Montagne) pour les modalités d'application du Système RFT.

1.1 Depuis 2009 pour les disciplines où le système RFT n'est pas encore obligatoire.

Seuls sont autorisés :

SA 2005 - SA 2010 – SAH 2010 - SA 2015 – SFI 31.1 / SFI 31.1A / SFI 31. 2A - FIA 8860-2004 – FIA 8860-2010 – FIA 8859-2015.

1.2. Depuis 2009 pour les disciplines où le système RFT est obligatoire, ou en cas d'utilisation volontaire de ce dispositif :

Seuls sont autorisés les casques mentionnés sur les listes FIA n°33, FIA n°41 et FIA n°49.

Pour les casques mentionnés dans la liste N°41 n'étant pas équipés d'origine des ancrages de sangles, seul le constructeur est habilité à équiper ces casques.

En monoplace Auto-Cross et Sprintcar en complément des casques figurant sur la liste FIA n°33, FIA n°41 et FIA n°49, seuls seront autorisés les casques type Motocross normes SNELL M2005 et M2010 mentionnés sur la liste de l'art.3 ci-dessous.

Un accord a été conclu avec la Société Stand 21 qui, en tant que constructeur de casques, sera seule habilitée à installer les ancrages de sangle sur ces casques type M.

ARTICLE 2. LISTES TECHNIQUES FIA CONCERNANT LES CASQUES

Liste N° 25

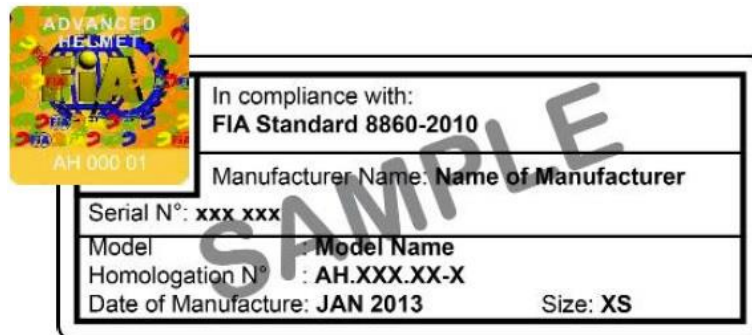
Normes de Casques reconnues.

Liste N° 33

Liste des casques approuvés selon les Norme FIA Standard 8860-2004 et 8860-2010



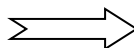
Nouvelle étiquette Norme FIA Standard 8860-2010 en vigueur depuis le 01/01/2013



Liste N°41

Liste des casques compatibles avec les systèmes RFT approuvés selon les Normes

FIA Standard 8858-2002



Etiquette argentée apposée sur les casques homologués FIA Standard 8858-2002 compatible RFT

^{(3)P} Les ancrages de sangle du casque d'un fabricant peuvent être accrochés indifféremment aux sangles de RFT® d'un autre fabricant, dans la mesure où ceux-ci sont mécaniquement compatibles
The RFT® tethers from one manufacturer can be attached equally well to the helmet tether anchorage from another manufacturer, when they are mechanically compatible.

Étiquette Norme FIA Standard 8858-2010 apposée sur les casques fabriqués avant le 01/01/2013

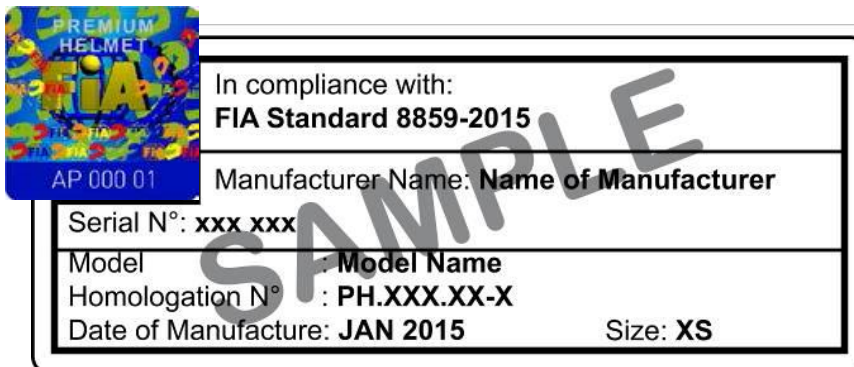


Nouvelle étiquette Norme FIA Standard 8858-2010 en vigueur depuis le 01/01/2013



Liste N°49

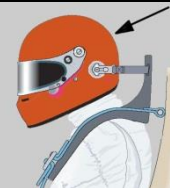
Liste des casques approuvés selon la Norme FIA Standard 8859-2015



^{P(3)P} Les ancrages de sangle du casque d'un fabricant peuvent être accrochés indifféremment aux sangles de RFT® d'un autre fabricant, dans la mesure où ceux-ci sont mécaniquement compatibles
 The RFT® tethers from one manufacturer can be attached equally well to the helmet tether anchorage from another manufacturer, when they are mechanically compatible.

ARTICLE 3. LISTE FFSA DES CASQUES COMPATIBLES RFT AUTO-CROSS, SPRINTCAR

Liste FFSA			
Casques compatibles avec le RFTP^P selon la Norme Snell M2005 et M2010			
Nom du modèle	Constructeur	Norme de certification	Non valide après
Nitro	Simpson	Snell M2005	31/12/2018
GS3 MX	Simpson	Snell M2005	31/12/2018
Moto 7R	Bell	Snell M2005	31/12/2018
SC-X	Bell	Snell M2005	31/12/2018
V1	Fox	Snell M2005	31/12/2018
V2	Fox	Snell M2005	31/12/2018
V3	Fox	Snell M2005	31/12/2018
MOTO8	Bell	Snell M2010	31/12/2023
MX1	Bell	Snell M2010	31/12/2023
SPXN	HJC	Snell M2010	31/12/2023
CLX6	HJC	Snell M2010	31/12/2023
MX2	Bell	Snell M2010	31/12/2023
Casques compatibles avec lunettes de motocross selon la Norme 8858-2010 (liste FIA n°41)			
R5 pro rallye	Bell	8858-2010	31/12/2023
Bandit	Simpson	8858-2010	31/12/2023
ST4	Stilo	8858-2010	31/12/2023



Les casques ouverts (type Jet) sous Norme SA.2005 – SA.2010 - SAH.2010 et SA.2015 sont autorisés à condition d’être utilisés avec un masque de protection clipsé aux lunettes de motocross.

ATTENTION : les casques sous Norme de certification M.2005 et M.2010 ne sont plus autorisés dans les épreuves de Championnat d’Europe d’auto-cross à partir du 01/01/2017.

^{P(3)} Les ancrages de sangle du casque d’un fabricant peuvent être accrochés indifféremment aux sangles de RFT® d’un autre fabricant, dans la mesure où ceux-ci sont mécaniquement compatibles
The RFT® tethers from one manufacturer can be attached equally well to the helmet tether anchorage from another manufacturer, when they are mechanically compatible.

ARTICLE 4. EXCEPTIONS


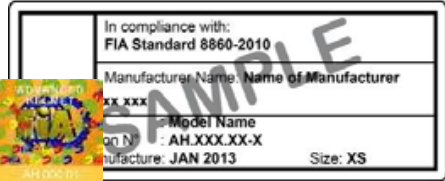
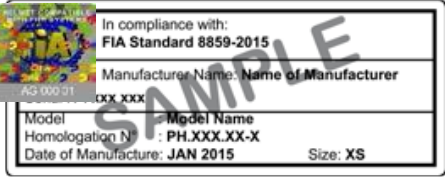

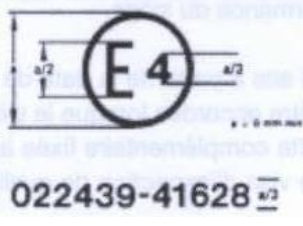



En 2CV Cross, Slalom, les normes ci-dessous sont toujours applicables.

NORME	ÉTIQUETTE	REMARQUES	APPLICATION
<ul style="list-style-type: none"> SIS 88.24.11 (2) (SWEDEN) DS 2124.1 (DENMARK) SFS 3653 (FINLAND) 	 <p>Typ : M2 Jet Tiliv : Nolan S.p.A. Tiliv : år : Se separat märkning Vikt : 950 g (storl 58) Storlek : se separat märkning Generalagent :</p>	<ul style="list-style-type: none"> Etiquette en tissu Couleur noir ou bleu sur blanc Numéro fabricant et spécification selon modèle 	<ul style="list-style-type: none"> National Régional
<ul style="list-style-type: none"> ONS/OMK (GERMANY) 		<ul style="list-style-type: none"> Autocollant Bleu sur blanc Autocollant 	<ul style="list-style-type: none"> National Régional
<ul style="list-style-type: none"> BSI (G. BRITAIN) BS 6658-85 Type A 		<ul style="list-style-type: none"> Autocollant 	<ul style="list-style-type: none"> National Régional
<ul style="list-style-type: none"> BSI (G. BRITAIN) BS 6658-85 Type A/FR 		<ul style="list-style-type: none"> Autocollant 	<ul style="list-style-type: none"> National Régional
<ul style="list-style-type: none"> BSI (G. BRITAIN) BS 2495-77(amendement 5 inclus) 		<ul style="list-style-type: none"> Autocollant 	<ul style="list-style-type: none"> National Régional
<ul style="list-style-type: none"> SNELL FOUNDATION(US A) SA 85 		<ul style="list-style-type: none"> Autocollant 	<ul style="list-style-type: none"> National Régional
<ul style="list-style-type: none"> SNELL FOUNDATION(US A) SA 90 		<ul style="list-style-type: none"> Autocollant 	<ul style="list-style-type: none"> National Régional
<ul style="list-style-type: none"> SNELL FOUNDATION(US A) SA 95 		<ul style="list-style-type: none"> Autocollant 	<ul style="list-style-type: none"> National Régional

^{P(3)P} Les ancrages de sangle du casque d'un fabricant peuvent être accrochés indifféremment aux sangles de RFT® d'un autre fabricant, dans la mesure où ceux-ci sont mécaniquement compatibles.
The RFT® tethers from one manufacturer can be attached equally well to the helmet tether anchorage from another manufacturer, when they are mechanically compatible.

<ul style="list-style-type: none"> • SNELL FOUNDATION(US A) SA 2000 		<ul style="list-style-type: none"> • Autocollant 	<ul style="list-style-type: none"> • National • Régional
<ul style="list-style-type: none"> • SNELL FOUNDATION(US A) SA2005 		<ul style="list-style-type: none"> • Autocollant 	<ul style="list-style-type: none"> • International • National • Régional
<ul style="list-style-type: none"> • SNELL FOUNDATION(US A) SA2010 SAH2010 		<ul style="list-style-type: none"> • Autocollant 	<ul style="list-style-type: none"> • International • National • Régional
<ul style="list-style-type: none"> • SNELL FOUNDATION(US A) SA2015 		<ul style="list-style-type: none"> • Autocollant 	<ul style="list-style-type: none"> • International • National • Régional
<ul style="list-style-type: none"> • SNELL FOUNDATION(US A) M 95 		<ul style="list-style-type: none"> • Autocollant 	<ul style="list-style-type: none"> • National • Régional
<ul style="list-style-type: none"> • SNELL FOUNDATION(US A) M 2000 		<ul style="list-style-type: none"> • Autocollant 	<ul style="list-style-type: none"> • National • Régional
<ul style="list-style-type: none"> • SNELL FOUNDATION(US A) M 2005 		<ul style="list-style-type: none"> • Autocollant 	<ul style="list-style-type: none"> • National • Régional
<ul style="list-style-type: none"> • SNELL FOUNDATION(US A) M 2010 		<ul style="list-style-type: none"> • Autocollant 	<ul style="list-style-type: none"> • National • Régional
<ul style="list-style-type: none"> • FIA 8860-2004 	 <p>FIA Standard 8860-2004 Manufacturer: Helmet Inc ysomus Model: 56 Size: 56</p>	<ul style="list-style-type: none"> • Autocollant 	<ul style="list-style-type: none"> • International • National • Régional

^{P(3)P} Les ancrages de sangle du casque d'un fabricant peuvent être accrochés indifféremment aux sangles de RFT® d'un autre fabricant, dans la mesure où ceux-ci sont mécaniquement compatibles
The RFT® tethers from one manufacturer can be attached equally well to the helmet tether anchorage from another manufacturer, when they are mechanically compatible.

<ul style="list-style-type: none"> • FIA 8860-2010 	 <p>In compliance with: FIA Standard 8860-2010</p> <p>Manufacturer: Helmet Company Model: ENV-031 Homologation No: AH.XXX.XX-X Size: 57</p> <p>Serial No: _____</p> <p>OU</p>  <p>In compliance with: FIA Standard 8860-2010</p> <p>Manufacturer Name: Name of Manufacturer Model Name: _____ Homologation No: AH.XXX.XX-X Date of Manufacture: JAN 2013 Size: XS</p>	<ul style="list-style-type: none"> • Autocollant 	<ul style="list-style-type: none"> • International • National • Régional
<ul style="list-style-type: none"> • 8859-2015 	 <p>In compliance with: FIA Standard 8859-2015</p> <p>Manufacturer Name: Name of Manufacturer Model Name: _____ Homologation No: PH.XXX.XX-X Date of Manufacture: JAN 2015 Size: XS</p>	<ul style="list-style-type: none"> • Autocollant 	<ul style="list-style-type: none"> • International • National • Régional
<ul style="list-style-type: none"> • AFNOR (FRANCE) 		<ul style="list-style-type: none"> • Etiquette verte en tissu 	<ul style="list-style-type: none"> • National • Régional
<ul style="list-style-type: none"> • CEE / EEC (EUROPE) E22 avec amendements De la série "02" ou "03" ou "04" 		<ul style="list-style-type: none"> • Numéro encerclé change selon pays d'homologation • N° d'homologation doit commencer par "02" ou "03" ou "04" et suivants 	<ul style="list-style-type: none"> • National • Régional
<ul style="list-style-type: none"> • SFI (USA) SFI SPEC 31.1 		<ul style="list-style-type: none"> • Autocollant 	<ul style="list-style-type: none"> • National • Régional
<ul style="list-style-type: none"> • SFI (USA) SFI SPEC 31.2 		<ul style="list-style-type: none"> • Autocollant 	<ul style="list-style-type: none"> • National • Régional
<ul style="list-style-type: none"> • SFI (USA) SFI SPEC 31.1A 		<ul style="list-style-type: none"> • Autocollant 	<ul style="list-style-type: none"> • International • National • Régional

^{P(3)P} Les ancrages de sangle du casque d'un fabricant peuvent être accrochés indifféremment aux sangles de RFT® d'un autre fabricant, dans la mesure où ceux-ci sont mécaniquement compatibles.
The RFT® tethers from one manufacturer can be attached equally well to the helmet tether anchorage from another manufacturer, when they are mechanically compatible.

<ul style="list-style-type: none"> • SFI (USA) SFI SPEC 31.2A 	 <p>The image shows a rectangular certification sticker with a light blue background. On the left, there is a circular logo with 'sfi' in lowercase and 'SFI FOUNDATION INC.' around it. To the right of the logo, the text reads: 'This Manufacturer Certifies That This Product Meets SFI SPEC 31.2A'. Below this, it says 'Read Manufacturer's Instructions Thoroughly Before Installation'. On the right side of the sticker, the word 'SPECIMEN' is printed diagonally, and the alphanumeric code 'A 090001' is printed vertically.</p>	<ul style="list-style-type: none"> • Autocollant 	<ul style="list-style-type: none"> • International • National • Régional
--	---	---	---

^{P(3)P} Les ancrages de sangle du casque d'un fabricant peuvent être accrochés indifféremment aux sangles de RFT® d'un autre fabricant, dans la mesure où ceux-ci sont mécaniquement compatibles
The RFT® tethers from one manufacturer can be attached equally well to the helmet tether anchorage from another manufacturer, when they are mechanically compatible.